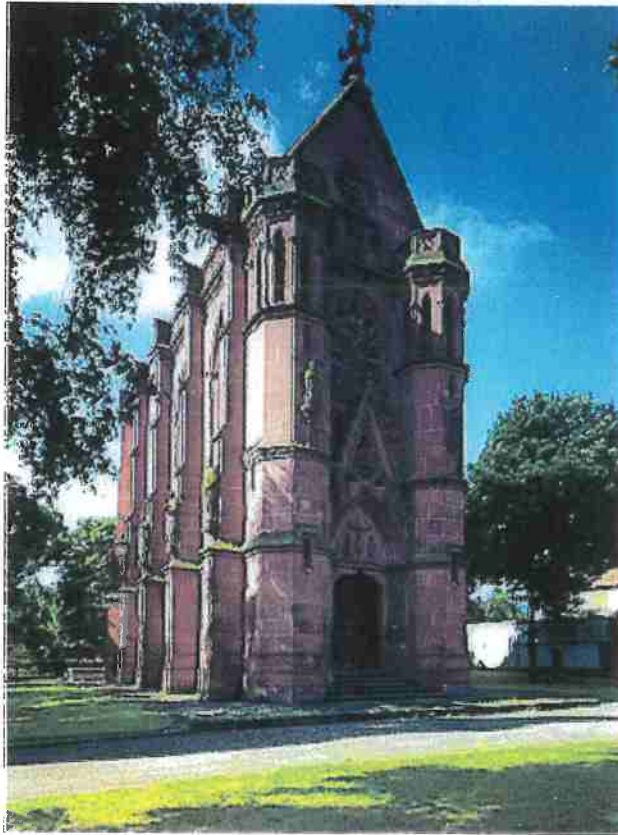


## ANNEXE 2

COMMUNE DE 68 920 WINTZENHEIM

### RESTAURATION EXTERIEURE DE LA CHAPELLE HERZOG (ISMH)



**Jean-luc ISNER**  
Architecte du Patrimoine  
**Jean-Luc SCHICKE**  
Sculpteur

## I. ORGANISATION ET CONTENU DES TRAVAUX

Afin d'optimiser le coût de travaux, nous sommes partis sur les hypothèses exposées plus haut, à savoir :

- réorganisation des TC 1 et TC 2 en travaillant par façades
- intégration de la restauration des balustrades dans ces mêmes tranches

Par ailleurs, nous avons intégrés aux travaux la création d'un réseau e.p. et de puits perdus conformément aux propositions de la phase précédente.

### 1. PARTIES ARCHITECTURALES

La pierre de taille sera restaurée avec le même soin que son décor par ragréage ou empiècement suivant l'importance des dommages ou des manques.

Ces différentes interventions sont situées sur les plans de façades au stade de l'APRO, base de l'autorisation de travaux qui sera déposée et soumise à la drac.

#### a/ Ragréages à l'aide de mortiers de restauration compatibles avec la pierre de l'édifice

Il est prévu des réparations ponctuelles de la pierre de taille en ciment minéral.

La mise en place des mortiers sera complétée par une retaille des surfaces après la prise du mortier de ragréage. La retaille permettra l'homogénéité d'aspect avec les parties conservées : continuité des moulurations, aspects de taille... Des essais préliminaires de teinte seront exécutés avant toute intervention à plus grande échelle.

**b**     Restauration par empîcement pour les piéces plus abîmées

Nous suivrons les préconisations du LRMH quant au choix des grès de remplacement (grès de Petersbach pour les roses, éventuellement Lohr pour les gris). Nous avons néanmoins prévu une provision pour analyse de pierre en laboratoire ainsi que pour la formulation de compresses de dessalement.

Le cahier des charges prévoit :

- Fourniture, débitage et taille de grès ferme d'Alsace, teinte identique aux pierres en place, coefficient de taille 17.
- Taille des parements et des moulures à l'identique des pierres anciennes, y compris les relevés sur place des profils et confection des gabarits.
- Refouillement entre 3 et 4 côtés de la pierre vétuste avec création de joints au droit des éléments conservés ainsi que les étaitements nécessaires.
- Manutention, chargement et évacuation des gravois au centre de recyclage, y compris frais de traitement.
- Pose des pierres moulurées en remplacement des éléments refouillés, y compris coulage des joints au mortier de chaux.
- Liaisonnement des parties neuves et anciennes par mise en place de goujons en cuivre et de profilés plats en laiton de section identique aux éléments en place.
- Scellement des goujons au plomb.
- Rejointoiement des pierres de taille au mortier de chaux, finition légèrement brossée, y compris dégradation profonde des joints anciens.

Le détail des volumes concernés figure à l'estimatif.

**c.**     Nettoyages

En préalable, les façades seront nettoyées par traitement biocide et rinçage à l'eau.

On procédera au nettoyage des encroûtements gypseux en sous-faces des corniches et larmiers suivant le protocole suivant

- grattage à la spatule bois
- application de compresse de celluloses imbibées de carbonate d'ammonium
- dessalement par compresses de celluloses imbibées d'eau déminéralisée
- consolidation finale par imprégnation de silicate d'éthyle
- les parties pulvérulentes seront consolidées après nettoyage par imprégnation de silicate d'éthyle

#### d Restauration des parements

Les travaux de restauration des parements comprennent les étapes suivantes :

- Confortation interne des maçonneries par coulis de chaux comprenant le forage des trous d'injection et d'évents, la confection de coulis à base de chaux hydraulique et la mise en oeuvre des coulis par gravité
- Rejointoiement en recherche au mortier de chaux, y compris au préalable dégradation soignée des joints endommagés ainsi que des bavures.
- Patine d'harmonisation entre pierres neuves et anciennes à base de lasure minérale
- Traitement hydrofuge à reflux, des parties saillantes (notamment les glacis)

Nota bene : les quantités prévues pour les différents postes sont détaillées dans le chiffrage estimatif

## II. STATUAIRE

Suivant le cas, nous préconisons pour la restauration des statues 2 types d'interventions :

### a. la restauration en place

La restauration en place de 7 des 10 statues minimise les risques de casse et permet de suivre l'évolution des travaux de restauration au jour le jour. Il s'agit des saints Pierre, Thomas, Mathieu, Simon, Thaddée, Jacques, André et Paul, statues qui ont été plus ou moins touchées par les « purges

Les techniques employées seront le ragréage ou l'empîement, selon la taille des manques. Les statues seront aussi nettoyées (mousses et lichens) et consolidées selon besoin.

Les manques éventuels seront complétés sur la base de la documentation photographique.

Contrairement à ce qui était affirmé dans le Diagnostic de 2010 dont nous avons dans un premier temps repris les hypothèses, toutes les statues sont bien documentées grâce à des photos qui nous ont été transmises par la commune et qui complètent fort à propos le fond documentaire exploité dans le diag.

Seules 2 mains ne le sont pas car elles manquaient probablement de façon ancienne ; il s'agit des mains droites de Saint-André et de Saint-Paul, non visibles sur les photos dont nous disposons. Celles-ci pourront être restituées par analogie avec les autres statues ou simplement cicatrisées.

#### **b. la restitution des 3 statues les plus abîmées**

Pour les 3 statues les plus abîmées et jugées irréparables, nous proposons une restitution des manques par un modelage des parties buchées sur la base de notre fond documentaire, suivie par un moulage de la statue en mortier-pierre ou sa restitution en pierre naturelle. Les statues concernées sont celles de Saint Jean (phase expérimentale), Saint Barthélemy et Saint Matthieu (tranche conditionnelle 2).

Nous préconisons une restitution de ces 3 statues en pierre naturelle par la technique de la mise à points (reproduction par pantographe à 3 dimensions permettant de reproduire très exactement les volumes). La plus-value correspondante par rapport à une restitution en simple moulage de mortier-pierre est incluse dans l'estimatif global du coût des travaux.

La restauration des ornements des consoles supportant les statues est comprise dans les travaux. Il est également prévu une provision pour analyse de pierre en laboratoire.

#### **Nota bene :**

Les restaurations proposées sont détaillées dans l'étude annexe établie par M. J-L Schicke, sculpteur, à laquelle on se reportera pour les techniques et matériels employés pour les différentes opérations.

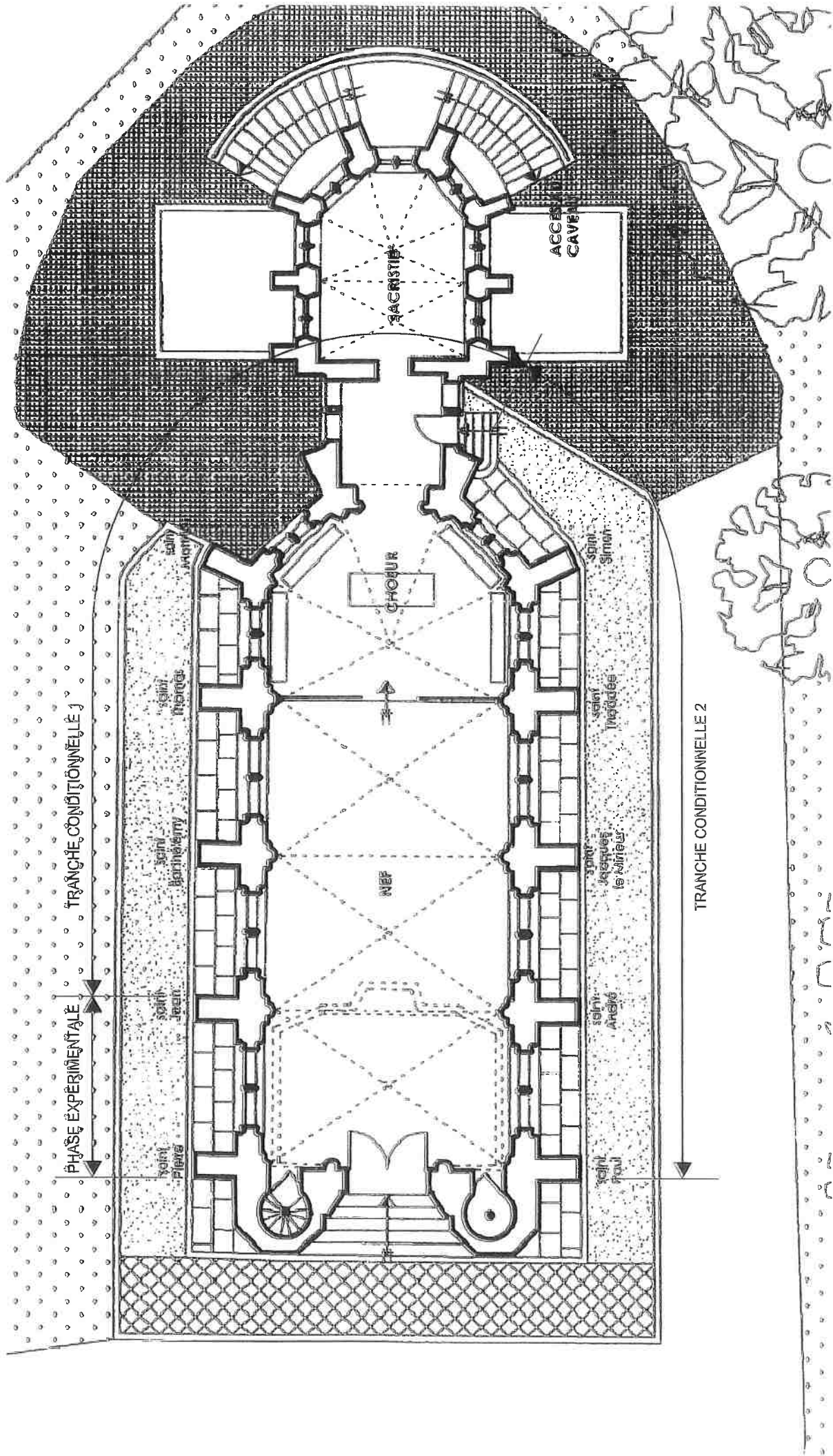
### **III. TRAVAUX ANNEXES**

Comme nous l'avons exposé au niveau du Diagnostic, il est nécessaire d'équiper l'édifice de descentes e.p. qui canaliseront les eaux pluviales. Ces descentes seront comme le reste de la zinguerie réalisées en zinc, ce qui permettra parfaitement de couvrir la durée de vie des ardoises en place.

L'édifice sera équipé de 2 descentes sur chaque côté soit 4 au total. Elles seront branchées sur des puits perdus qui seront créés à quelques mètres de l'édifice de façon à éloigner l'humidité du pied des murs.

La remise en eau des gargouilles après restauration permettra par ailleurs de disposer de trop-pleins, ce qui constituera une sécurité dans l'environnement très arboré du monument.

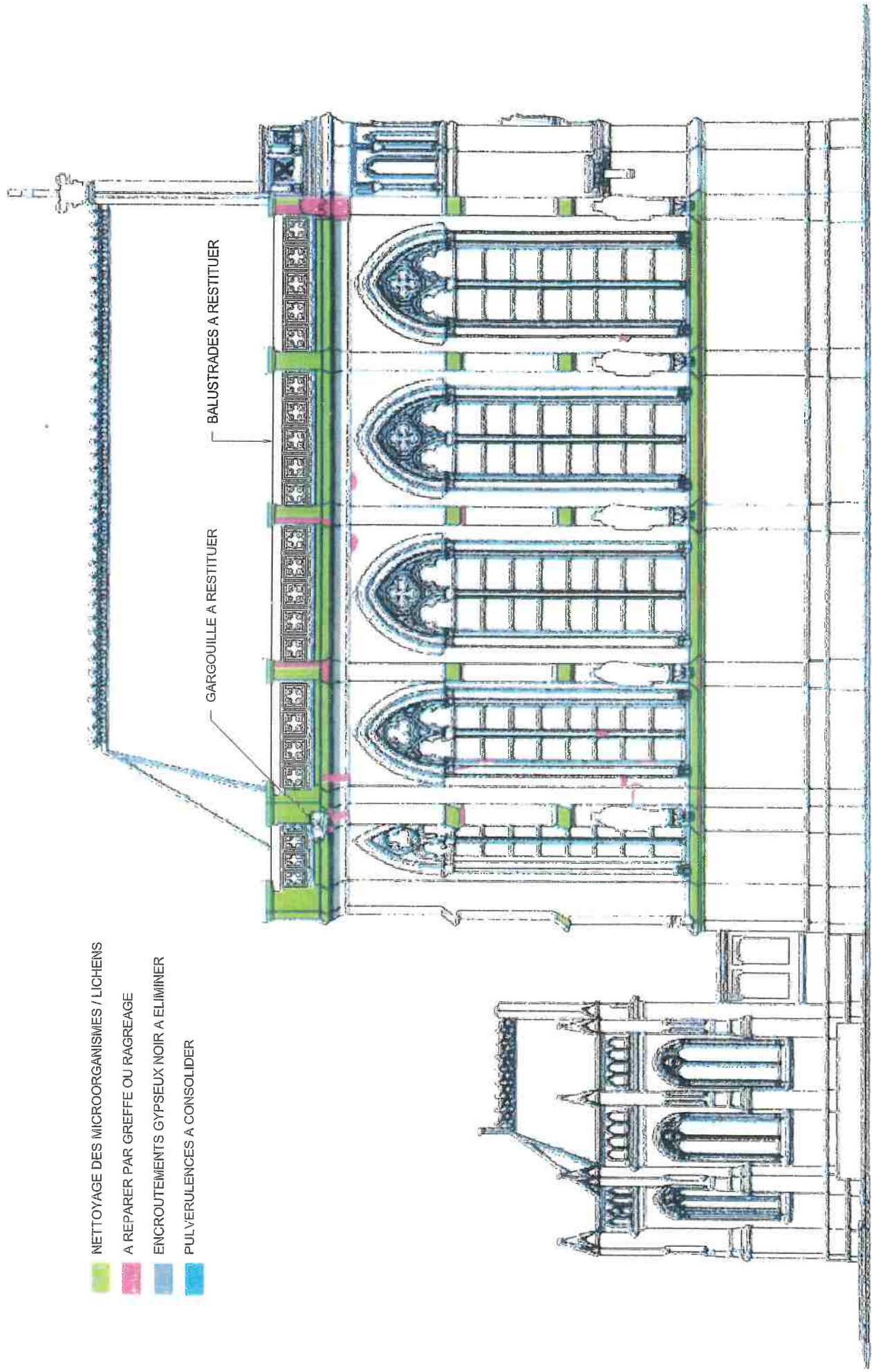
Par ailleurs, nous proposons de rénover les 2 descentes e.p. existantes de la sacristie et de les brancher sur les puits perdus créés en TC1 et TC2, ce qui devrait minimiser les infiltrations dans les cryptes.



Plan de sol, échelle 1/100



- NETTOYAGE DES MICROORGANISMES / LICHENS
- A REPARER PAR GREFFE OU RAGREAGE
- ENCROUTEMENTS GYPSEUX NOIR A ELIMINER
- PULVERULENCES A CONSOLIDER



GARGOUILLE A RESTITUER

BALUSTRADES A RESTITUER

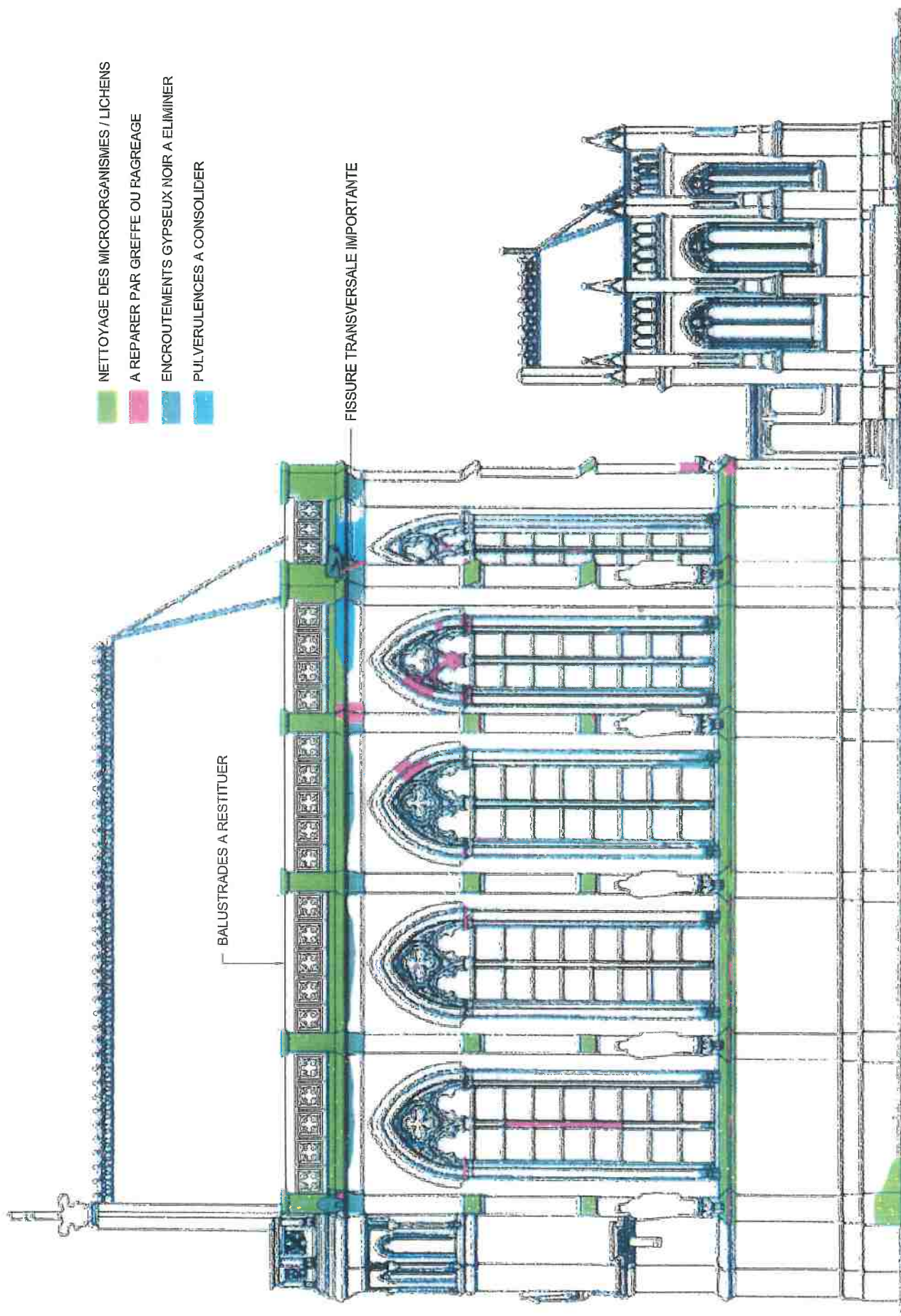
**FACADE EST**

m 1 2 3 4 5 1/100

- NETTOYAGE DES MICROORGANISMES / LICHENS
- A REPARER PAR GREFFE OU RAGREAGE
- ENCROUTEMENTS GYPSEUX NOIR A ELIMINER
- PULVERULENCES A CONSOLIDER

BALUSTRADES A RESTITUER

FISSURE TRANSVERSALE IMPORTANTE



FACADE OUEST

m 1 2 3 4 5 1/100