



PRÉSENTATION DE LA STRUCTURE

1. Caractéristiques administratives

Gestionnaire : Association PEP Alsace
8 rue Blaise Pascal
68000 Colmar

Tél : 03 89 21 20 80
Service : 03 89 21 20 85
Email : loisirs@pepalsace.fr

Président : Mr Bertrand LICHTLE

Directeur Général : Mr Benoît HAEBERLE

Responsable des Politiques Éducatives de Proximité : Mme Mireille GUY

Nom de la structure : La Récréation

La Récréation Logelbach

9 rue Herzog
68124 Logelbach

La Récréation Wintzenheim

11 rue de la Vallée
68920 Wintzenheim

Directrice de La Récréation : Mme Virginie Charnay-Bringel

Responsable du site de Wintzenheim : Melle Chahrazad Leghouil

L'association PEP Alsace gère la structure La Récréation depuis le 1^{er} septembre 2011 par Délégation de Service Public. Le contrat a été reconduit le 1^{er} janvier 2016 pour une durée de 3 ans.

Capacité d'accueil et tranche d'âge :

La Récréation Logelbach dispose de 30 places pour les 3/6 ans et 30 places pour les 7/12 ans pour le midi et le soir.

La Récréation Wintzenheim dispose de 20 places pour les 3/6 ans et 70 places pour les 7/12 ans dont 50 enfants mangent au collège de Wintzenheim et 8 enfants à L'EHPAD « Les Magnolias » lors de la pause méridienne.

Pour l'accueil du soir le site dispose de 50 places.

Agréments DDCSPP :

Péri-scolaire Logelbach: N° 0680167AP000915-E01 - 0680167AP000316-E01 ;

Péri-scolaire Wintzenheim: N° 0680167AP001015-E01 - N° 0680167AP000416-E01 ;

Petites vacances de Printemps : N° 0680167CL000415-P01 ;

Vacances de Juillet : N° 0680167CL000415-J01 ;

Vacances d'Août : N° 0680167CL000415-A01.



PRÉSENTATION DE LA STRUCTURE

2. Implantation géographique de la structure

A. Site de Logelbach

La commune met à notre disposition la salle Tomy Ungerer et sa cuisine les lundis, mardis, mercredis et jeudis de 10h15 à 15h45, les vendredis de 10h15 à 15h30, ainsi que le gymnase attenant sur le temps de la pause méridienne et les jeudis après-midi de 15h15 à 16h45.

Deux salles d'activités (une pour les 3/6 ans, l'autre pour les 7/12 ans) et des sanitaires à l'extrémité du bâtiment de l'école élémentaire Les Cèdres sont également mis à disposition. De plus, il y a accès à la cour de l'école, au parc et au jardin pédagogique (créé par les enfants fréquentant le périscolaire en 2013).

Depuis septembre 2015, nous bénéficions de la salle de religion (l'école élémentaire des Cèdres) chaque soir pour le temps d'aide aux devoirs et pour certains des projets annuels. Cette salle est également utilisée les mercredis après-midi pour la sieste des plus jeunes.

Les salles BCD et RASED sont également à notre disposition pour les temps des NAP.

B. Site de Wintzenheim

Le site dispose d'une cuisine, une salle à manger/activités, une salle de jeux, une salle de lecture, une salle de réunion/activités. L'accès au plateau sportif du collège se fait en dehors des heures d'EPS, mais également aux cours de l'école élémentaire La Dame Blanche, au gymnase lors des pauses méridiennes et les jeudis soirs de 15h15 à 16h45. Les salles BCD des écoles Arc en Ciel et La Dame Blanche sont aussi mises à notre disposition les temps de midi et un soir par semaine en accord avec les directeurs des écoles. La salle 13 de la Dame Blanche, les locaux de l'Arthuss et une salle du COSEC sont à notre disposition les mardis et jeudis soirs de 15h15 à 16h45 pour les animations NAP.

3. Horaires et périodes d'ouverture

A. Site de Logelbach

Durant l'année scolaire, les horaires d'accueil du périscolaire sont les suivants :

- La pause méridienne de 11h30 à 13h30 ;
- Le soir de 15h15 à 18h30 (mardis/vendredis) ;
- Les lundis et jeudis NAP de 15h15 à 16h45. (Septembre à décembre 2016)

Les mercredis périscolaires de 11h00 à 18h30.

Les mercredis journées loisirs de 7h30 à 18h30.(accueil des enfants en écoles privées)

Lors des vacances scolaires, les semaines d'ouverture des accueils de loisirs sont les suivantes :

- 2 semaines aux vacances d'Hiver de 7h30 à 18h30 ; (locaux Pfister)
- 2 semaines aux vacances de Printemps de 7h30 à 18h30 ;
- 4 semaines aux vacances d'été de 7h30 à 18h30 ;
- 2 semaines aux vacances de la Toussaint de 7h30 à 18h30 ; (locaux Pfister)
- 4 jours aux vacances de Noël de 7h30 à 18h30 (locaux Pfister)



PRÉSENTATION DE LA STRUCTURE

B. Site de Wintzenheim :

Durant l'année scolaire, les horaires d'accueil périscolaire sont les suivants :

- La pause méridienne de 11h30 à 13h30 ;
- Le soir de 15h15 à 18h30 (lundis /vendredis) ;
- Les mardis et jeudis NAP de 15h15 à 16h45. (Septembre à décembre 2016)



RESSOURCES HUMAINES

1. Composition de l'équipe

A. Site de Logelbach en période périscolaire :

- **Virginie Charnay-Bringel**, directrice de La Récréation depuis la rentrée scolaire 2014, responsable du site de Wintzenheim de 2011 à 2014 et titulaire du BAFD ;
- **Tania Toussaint**, animatrice référente pour les enfants de 3 à 5 ans recrutée en septembre 2013: apprentissage de 2 ans pour le BPJEPS Loisirs Tout Public option Animation Périscolaire, désormais titulaire du BPJEPS depuis juin 2015, titulaire du CAP Petite Enfance et du BAFA ;
- **Sophie Cormerais**, animatrice référente pour les enfants de 3 à 5 ans recrutée en septembre 2013: en cours de formation BAFD depuis octobre 2015, titulaire du BAFA ;
- **Stéphane Scialoia**, animateur référent pour les enfants de 8 à 12 ans (depuis septembre 2015) recruté en septembre 2012 : en cours de formation BAFD depuis juin 2012, titulaire du BAFA. Référent des enfants de 3 à 5 ans depuis septembre 2016.
- **Nicolas Sturma**, animateur référent pour les enfants de 6 à 8 ans (depuis septembre 2015) recruté en mars 2015, titulaire du BAFA ;
- **Aline Roellinger**, animatrice référente pour les enfants de 8 à 12 ans, recrutée en septembre 2016. Titulaire du CAP Petite Enfance et du BAFA.
- **Nadine Kulyu**, personne de service déjà présente avant la reprise de la DSP par les PEP Alsace en 2011, sans diplôme.

Les départs de 2016 :

- **Tania Toussaint** en juillet 2016, remplacée par Aline Roellinger.

B. Site de Wintzenheim en période périscolaire :

- **Chahrazad Leghouil**, responsable de site depuis septembre 2014 en alternance avec ses semaines de formation BPJEPS, à temps plein depuis septembre 2015. Recrutée en septembre 2013 avec un contrat FIFE sur 2 ans pour le BPJEPS Loisirs Tout Public option Animation Périscolaire, désormais titulaire du BPJEPS depuis juin 2015. Elle était depuis septembre 2013 animatrice référente pour les enfants de 7 à 12 ans.
- **Hayat Bakhti**, personne de service déjà présente avant la reprise de la DSP par les PEP Alsace, sans diplôme.
- **Patricia Becker**, animatrice référente des enfants de 3 à 5 ans déjà présente avant la reprise de la DSP par les PEP Alsace en 2011. Elle a suivi une formation CQP option animation périscolaire en 2014 qu'elle a obtenue avec succès, également titulaire du BAFA ;
- **Séverine Kouamé**, animatrice référente des enfants de 3 à 5 ans déjà présente avant la reprise de la DSP par les PEP Alsace en 2011. Elle a suivi une formation CQP option animation périscolaire en 2014 qu'elle a obtenue avec succès, également titulaire du BAFA.
En congé maternité jusqu'à mi-décembre 2016, puis en congé parental.
- **Marie Anne Gueux**, animatrice référente des 8 enfants de CE1/CE2 allant manger à l'EHPAD les Magnolias les midis, déjà présente avant la reprise de la DSP par les PEP Alsace. Sans diplôme de la branche animation ;
- **Elodie Schillinger**, animatrice référente des CP, recrutée à la reprise de la DSP en septembre 2011, elle faisait déjà partie de l'équipe d'animation des PEP Alsace sur un site colmarien et a pallié à un remplacement d'une animatrice de l'association La Récréation en arrêt longue maladie à la reprise. Elle a suivi une formation CQP option animation périscolaire en 2016 qu'elle a obtenue avec succès. Elle est également titulaire du BAFA.
- **Alain Kauffmann**, animateur référent des enfants de 7 à 12 ans, recruté en septembre 2014 pour pallier à l'augmentation des effectifs. Titulaire du diplôme d'éducateur sportif. Actuellement en formation BPJEPS Loisirs Tout public option Animation Périscolaire depuis novembre 2016 jusqu'en décembre 2017.
- **Raphaël Lorentz**, animateur référent des enfants de 7 à 12 ans, recruté en septembre 2015 pour faire face à l'augmentation des effectifs et remplacer Alain Kauffman, lors de ses jours de formation BPJEPS, actuellement en formation CQP depuis février 2017.
- **Aurore Bremond**, animatrice référente des enfants de 3 à 5 ans, en contrat à durée déterminée depuis septembre 2016, pour pallier au congé parental de Séverine Kouamé jusqu'en juillet 2017. Titulaire du BAFA.



RESSOURCES HUMAINES

- **Elodie Eschrich**, animatrice référente des enfants de CP, recrutée en septembre 2016 pour remplacer le départ de Magali Meier, titulaire du BAFA.
- **Evodie Richelieu**, animatrice référente des enfants de 7 à 12 ans, recrutée en mai 2015, stagiaire BAFA ;
- **Magali Meier**, animatrice référente des enfants de 7 à 12 ans, recrutée en novembre 2012 : en formation sous contrat d'apprentissage BPJEPS Loisirs Tout Public option Animation Périscolaire de novembre 2014 à juin 2015, titulaire du BAFA et du BPJEPS LTP.

Les départs de 2016 :

- **Séverine Kouamé**, en congé parental jusqu'en août 2017, remplacée par Aurore Bremond.
- **Magali Meier**, remplacée par Elodie Eschrich.

C. Site de Logelbach les mercredis périscolaires de 11h00 à 18h30.

L'équipe présente est composée de :

- **Virginie Charnay-Bringel**, directrice ;
- **Sophie Cormerais** et **Nicolas Sturma** animateurs référents des enfants de 3 à 12 ans de Logelbach;
- **Elodie Eschrich** et **Aurore Bremond**, animatrices référentes des enfants de 3 à 12 ans de Wintzenheim ;
- **Nadine Kulyu**, personne de service.

D. Site de Logelbach les mercredis journées loisirs de 7h30 à 18h30.

Depuis la mise en place de la réforme des rythmes scolaires à la rentrée 2014, nous accueillons les enfants des écoles privées de Colmar.

L'équipe présente est composée de :

- **Stéphane Scialoia**, animateur référent des enfants de 3 à 6 ans ;
- **Aline Roellinger**, animatrice référente des enfants de 7 à 12 ans.

1. Bilan de fréquentation : **Nombre d'enfants accueillis en fonction de l'âge et du mode d'accueil**

PRESTATION	- 6 ANS		+ 6 ANS		TOTAL	
	2015	2016	2015	2016	2015	2016
PERISCOLAIRE*	99	115	189	293	288	408
JOURNEES LOISIRS**	16	9	20	26	36	35

*Attention, la prestation périscolaire comprend les mercredis et les TAP.

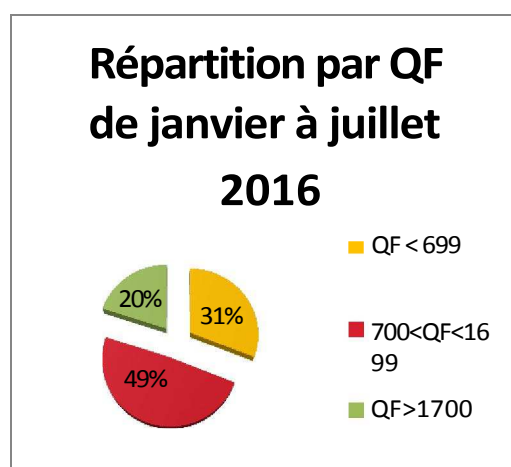
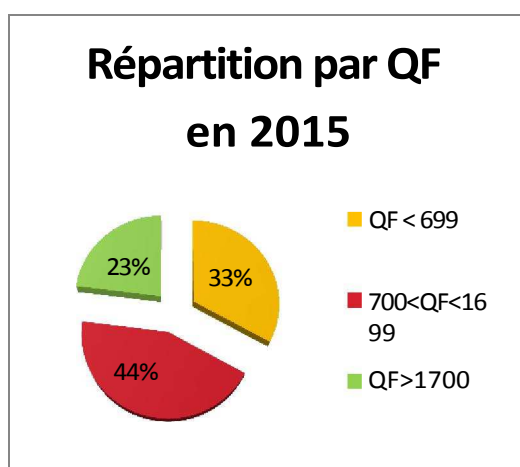
**Les journées loisirs correspondent à l'accueil des enfants des écoles privées de Colmar

2. Bilan de fréquentation : **répartition de l'accueil périscolaire par site d'accueil**

ACCUEIL PERISCOLAIRE*	- 6 ANS		+ 6 ANS		TOTAL	
	2015	2016	2015	2016	2015	2016
LOGELBACH	53	55	66	124	119	179
WINTZENHEIM	46	58	123	171	169	229

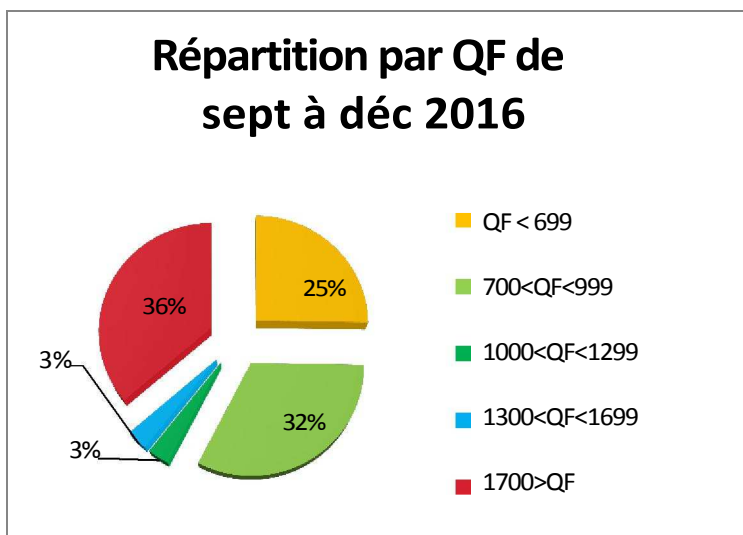
*Attention, la prestation périscolaire comprend aussi les mercredis

3. Bilan de fréquentation : **répartition par quotient familial**



ELEMENTS STATISTIQUES 2016

Nous constatons une augmentation de la tranche de 700 à 1699 entre 2015 et 2016, au détriment de la plus élevée. Concrètement, il n'y a pas eu de grands changements sur le terrain en comparaison aux années précédentes où l'augmentation de la 1^{ère} tranche était très significative due aux difficultés d'emplois des familles.

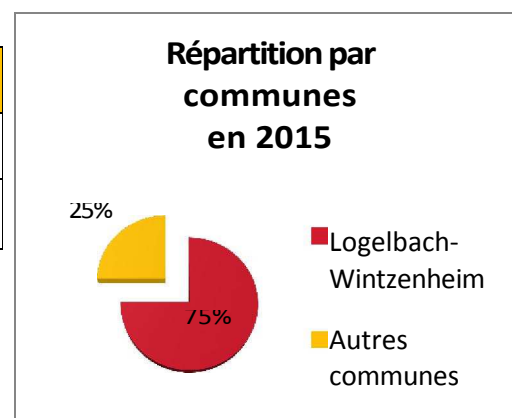


Depuis la rentrée 2016, nous sommes passés à 5 tranches de quotient différentes, à la demande de la mairie.

Toutefois, ce graphique n'est pas du tout représentatif de la réalité puisqu'il inclut les enfants inscrits aux NAP et pour lesquels nous ne demandons pas de QF puisque les tarifs n'en dépendent pas. Le logiciel classe donc ces familles « par défaut » au tarif le plus élevé, et nous n'avons pas la possibilité de filtrer ces données.

4. Bilan de fréquentation : répartition par communes

LOCALITE	- 6 ANS	+ 6 ANS	TOTAL
LOGELBACH - WINTZENHEIM	108	236	344
AUTRES COMMUNES	27	86	113



ELEMENTS STATISTIQUES 2016

1. Bilan de fréquentation : Comparatif périscolaire 2015 - 2016

LA RECREATION WINTZENHEIM PERISCOLAIRE				
Tranches horaires	Heures facturées 2015		Heures facturées 2016	
	- 6 ans	+ 6 ans	- 6 ans	+ 6 ans
11H30 - 13H30	3 671	12 139	4 409	12 530.5
15H15 - 17H30	1 080	3 541	1 482.75	4 714
15H15 - 18H30	2 877	7 755	2 710.75	5 664.75
NAP	/	/	1 665.5	3 362.5
TOTAL	7 628	23 435	10 268	26 271.75

LA RECREATION LOGELBACH PERISCOLAIRE				
Tranches horaires	Heures facturées 2015		Heures facturées 2016	
	- 6 ans	- 6 ans	+ 6 ans	- 6 ans
7H15 - 8H00	0	10	/	/
11H30 - 13H30	3 647	5 298	3 663.75	4 924.75
15H15 - 17H30	1 616	1 878	1 634.25	2 333
15H15 - 18H30	2 647	4 242	1 199	2 968
NAP	/	/	1 292	2 143.5
TOTAL	7 910	11 428	7 789	12 369.25

6. Bilan de fréquentation : Comparatif Mercredi 2015 -2016

LA RECREATION LOGELBACH MERCREDI				
Tranches horaires	Heures facturées 2015		Heures facturées 2016	
	- 6 ans	- 6 ans	+ 6 ans	- 6 ans
Matin	0	3	/	/
Midi	474	399	609	549
Après-midi	653	1 494,5	838	1 494.5
Journées loisirs	2 343	3 828.5	2 354	4 780.5
TOTAL	3 470	5 725	3 801	6 824

8. Bilan de fréquentation : Petites vacances et été

Périodes	- de 6 ans		+ de 6 ans	
	Nbre d'enfants	Nbre de jours facturés	Nbre d'enfants	Nbre de jours facturés
Hiver 2015	52	245	47	238
Hiver 2016	51	269	51	218
Printemps 2015	44	198	49	223
Printemps 2016	42	179	68	322
Juillet 2015	25	208	88	746
Juillet 2016	34	230	87	566
Août 2015	45	241	84	595
Août 2016	52	316	86	692
Toussaint 2015	61	326	46	251
Toussaint 2016	74	312	58	216
Noël 2015	26	76	21	49
Noël 2016	55	206	44	146



QUALITE

Enfants et familles expriment leur opinion au travers d'enquêtes de satisfaction régulièrement diffusées et analysées. Elles constituent la base de nos actions d'amélioration continue, définies au sein du comité de pilotage.

1. Taux de satisfaction parents

TAUX DE SATISFACTION PARENTS		
Années 2015/2016	2015	2016
Les animations	93 %	99 %
Les repas	72 %	100 %
Les sorties	69 %	97 %
Ambiance	93 %	100 %
Fonctionnement	93 %	100 %
Conseilleriez-vous cet accueil à vos amis	100 %	100 %

2. Taux de satisfaction enfants

TAUX DE SATISFACTION ENFANT		
Années 2015/2016	2015	2016
Les animations	74%	93%
Les repas	56%	94%
Le temps libre	88%	92%
Les jeux extérieurs	83%	94%
Les sorties	61%	91%
L'équipe d'animation	85%	96%
L'ambiance	81%	94%



1. Temps forts et activité de l'année

a. Projet de fin d'année commun avec les écoles élémentaires

La fin d'année scolaire 2015/16 a été riche en partenariat avec les écoles de La Dame Blanche à Wintzenheim et l'école des Cèdres à Logelbach.

En poursuivant les relations que nous avons établies avec les directeurs (trices) des écoles, nous avons souhaité élaborer un projet commun sur les fêtes de fin d'année scolaire. Nous nous sommes rencontrés à plusieurs reprises pour l'organisation et avons réparti les tâches pour la préparation et les contributions financières.

A Logelbach, les enfants étaient ravis de présenter à leurs familles un spectacle clôturant leur projet mené à l'année avec leurs animateurs, ainsi que la représentation des chants appris en classe avec leurs enseignants. Malheureusement, les familles n'ont pas participé à la hauteur de nos souhaits. Nous réfléchissons aujourd'hui ensemble à un autre fonctionnement et /ou une autre présentation de l'année en cours.

A Wintzenheim, une kermesse a été proposée aux familles où différents stands étaient tenus par des enseignants, des parents d'élèves ainsi que par des animateurs de La Récréation. Nous avons ainsi pu exposer notre savoir-faire aux familles dont les enfants ne fréquentaient pas notre accueil. Le bilan a été très positif puisque nous avons enregistré une hausse significative des inscriptions en septembre 2016.

Nous souhaiterions réitérer ce partenariat en 2017.

b. L'anniversaire des 70 ans des PEP Alsace

Le 14 Septembre 2016, l'équipe du siège des PEP Alsace en lien avec l'ensemble des sites périscolaires organisaient à l'occasion des 70 ans de l'association, une grande journée d'activités et de jeux coopératifs autour des valeurs du partage, de la cohésion et du vivre-ensemble, intitulée « Jouons-la solidaire » aux Tanzmatten à Sélestat. Au total, 220 enfants de 3 à 12 ans fréquentant les structures d'accueils de loisirs de Colmar, Houssem, Logelbach, Wintzenheim, Kintzheim, Sélestat, Guebwiller & Wuenheim ainsi que 60 animateurs et bénévoles PEP ont participé à cet événement.

Cette journée avait aussi pour but d'inaugurer le dernier projet solidaire de l'association : le LudoPEP, une ludothèque itinérante qui voyagera de structures en structures et présentera aux enfants une panoplie de jeux coopératifs.

Jérémy Clamme, candidat colmarien à The Voice 5 et parrain de la journée, a participé à l'animation de l'événement en interprétant un slam d'anniversaire et d'autres tubes ou compositions personnelles.

Les enfants ont pu bénéficier d'un immense espace extérieur pour se défouler lors des activités, et d'une grande salle pour le repas de midi, aménagée spécialement pour l'occasion. Le soleil ayant été de la partie tout au long de la journée, ils ont pu profiter au maximum des ateliers qui leur ont été proposés.

TEMPS FORTS ET ACTIVITES

Répartis en plusieurs groupes de 10, les enfants issus de l'école primaire ont circulé de pôle en pôle, accompagnés d'une feuille de route pour y retranscrire leurs exploits ! A chaque pôle, une nouvelle activité gérée par une équipe d'animateurs les attendait. Au total, une quarantaine d'animateurs ont assuré l'animation des stands et encadré l'événement. Entre activités sportives, manuelles, d'expression et sensorielles, il y en avait pour tous les goûts !

Les enfants de 3-5 ans quant à eux ont bénéficié de petits ateliers calmes, temps de repos et jeux divers et variés dans un espace extérieur dédié.

ANNIVERSAIRES

PEP Alsace : 70 ans et en grande forme

Les Pupilles de l'enseignement public d'Alsace soufflaient leur 70^e bougie mi-septembre. Un événement festif, marqué par la présence de plus de 220 enfants sur le site des Tanzmatten, a été organisé à cette occasion.

Alain Kauffmann

L'organisation du grand anniversaire des Pupilles de l'enseignement public (PEP) d'Alsace a mobilisé une dizaine d'animateurs et de membres du siège de l'association durant plusieurs mois. En effet, les structures de Colmar, Houssen, Logelbach, Wintzenheim, Kintzheim, Sélestat, Guebwiller et Wuenheim - soit l'ensemble des sites alsaciens - ont voulu mettre les petits plats dans les grands et ont décidé de réunir tous les enfants des accueils du mercredi pour un anniversaire géant.

Initiation au cécifoot

Sur place, ils étaient 60 pour encadrer une joyeuse troupe de 220 enfants âgés de 3 à 12 ans. Personnels de service pour le repas et le goûter, animateurs pour les activités et l'encadrement de petits groupes d'une dizaine d'enfants, tout avait été préparé en amont. Au programme de cette journée festive : initiations au cécifoot, au flag, en passant par des sentiers pieds nus ou des contes... Les maternelles ont, de leur côté, eu le droit à une journée aménagée autour de l'indispensable sieste.

Jérémie Clamme de « The Voice » pour assurer le show

Autour de quelques élus venus des différentes villes accueillant les sites PEP, le siège de l'association en a aussi profité pour mettre en avant sa nouveauté 2016, la « ludoPEP ». Il ne s'agit pas d'un banal véhicule, c'est plutôt une ludothèque itinérante qui fera le tour de l'Alsace pour proposer une façon différente de jouer à travers une



Plus de 220 enfants survoltés étaient réunis pour célébrer les 70 ans des PEP d'Alsace.

DR

sélection de jeux coopératifs.

Cette journée anniversaire s'est parfaitement déroulée. Sur une estrade - de fortune certes - Nicolas, animateur de Logelbach et Jérémie Clamme, ancien candidat de *The Voice* 2016, ont assuré le show tout en musique et en bons mots.

Éducateur spécialisé, l'artiste n'a pas hésité lorsqu'il a été invité à cet événement à accepter l'invitation. Son cachet a immédiatement été reversé à l'association pour permettre à des enfants de familles aux revenus modestes de partir en vacances.

Ils ont ensuite été rejoints par Nizar et Evodie pour une danse qui a fait remuer enfants, animateurs et même les directeurs. Malgré leurs 70 ans, les PEP ont encore de beaux jours devant eux !

En route vers les vacances de la Toussaint

Pendant les prochaines Vacances de la Toussaint, les PEP Alsace proposent aux enfants de s'exercer au pilotage d'une véritable mini-moto 50cm³ grâce une colo « À fond les manettes ». Sur parcours aménagé et sous l'œil vigilant d'un moniteur breveté d'État spécialisé, ils découvriront les spécificités de la mécanique et s'initieront au Code la route et à la sécurité routière. Après les séances de pilotage, ils revêtiront leur tenue d'expert et partiront à la recherche des trésors cachés de la nature. Ainsi, du 23 au 28 octobre, les enfants de 8 à 12 ans profiteront de ces activités variées et passionnantes.

D'autres thèmes seront également proposés, à l'image de la colo « Les Experts », avec enquêtes et expériences scientifiques pour les 6-11 ans, ou bien encore « Aventures sportives » avec du fun et des sensations (VTT, escalade, équitation, parc aventures) pour les 12-15 ans.

Au départ de Colmar, Mulhouse ou Strasbourg, ces colos sont des espaces d'éducation organisés autour d'un vrai projet pédagogique et qui offrent aux participants l'opportunité de s'épanouir en apprenant à vivre avec les autres. Les bons CAF, Chèques Vacances et participations diverses (CE, municipalité...) sont déductibles du prix des séjours.

Le catalogue « La big aventure continue » des PEP Alsace est disponible sur simple demande ou est consultable sur www.vacancespep.fr. Renseignements, inscriptions : Les PEP Alsace, 8 rue Blaise-Pascal à Colmar ou 280 route de Schirmeck à Strasbourg. Tél. : 03.69.99.10.10 - e-mail : loisirs@pepalsace.fr



TEMPS FORTS ET ACTIVITES

c. La mise en place des Nouvelles Animations Périscolaire (NAP) à la rentrée 2016.

Depuis le 12 septembre 2016, nous avons mis en place les NAP en lien avec le Projet Educatif de Territoire de la Commune. Ce projet a demandé beaucoup d'investissement en termes de travail, de préparation des animations, d'organisation et de mobilisation sur le terrain.

Il a également fallu investir dans du matériel pédagogique.

L'harmonisation avec les différents acteurs (équipes de La Récréation, enseignants et directeurs de toutes les écoles, animateurs de la mairie embauchés spécialement, intervenants extérieurs, équipe de l'Arthuss, COSEC, et élus) a été essentielle dans ce projet qui a su trouver son équilibre au 2^{ème} trimestre (2017).

d. Projet autour de la parentalité.

Evénements participatifs :

A l'occasion de la Saint-Nicolas, les équipes d'animations de Wintzenheim ont conviées les familles à un goûter festif. Les enfants ont ainsi fait découvrir à leurs parents de nombreuses animations.

A Logelbach une soirée jeux en famille a été organisée avec la participation de notre animatrice LudoPEP, spécialisée dans les jeux solidaires et coopératifs. Les familles ont répondu présentes et la soirée a été très appréciée.

Séances participatives des projets annuels :

Comme prévu dans notre Projet Pédagogique, chaque animateur a invité les familles à participer à une séance de son projet annuel. Les familles se sont montrées curieuses et ravies d'être intégrées dans le processus éducatif que nous avons mis en place pour leurs enfants. Ces séances ont été un vrai succès.



DIFFICULTES RENCONTREES ET POINTS FORTS

1. Les difficultés rencontrées :

- Abandon des animations des mardis soirs avec la Maison de Retraite des Magnolias dû à la mise en place des NAP pour cette rentrée en septembre 2016. Réflexion en cours pour inclure ce lien intergénérationnel dans le thème NAP de la rentrée 2018/19.
- Report de la soirée d'information aux parents relative à l'impact des nouveaux multi média sur les enfants, pour les mêmes raisons que précédemment.
- Les relations avec les écoles de La Dame Blanche, Arc-en-ciel, et des Nénuphars se sont légèrement tendues avec la mise en place des NAP en septembre 2016, mais avec le soutien de la mairie, nous avons pu trouver des solutions satisfaisantes pour tous.

2. Les points forts :

Site de Logelbach

- Les relations entre les différents utilisateurs de la salle Tomy Ungerer se sont notablement améliorées grâce à la médiation de la mairie et de la directrice de la Récréation. Chacun a pu trouver sa place.
- Investissements mobiliers à Logelbach : grâce à une subvention exceptionnelle accordée par la mairie lors du renouvellement de la DSP, nous avons pu acheter de nouveaux meubles pour remplacer les anciens mobiliers abîmés qui n'étaient plus aux normes pour accueillir les enfants.
- A la rentrée de septembre 2016, hausse sensible des inscriptions les midis et soirs par rapport à l'année scolaire précédente. Il y a eu beaucoup de nouveaux arrivants et nous avons des retours de parents sur la qualité de l'accueil. De plus, l'inscription aux NAP des enfants ne fréquentant pas le périscolaire habituellement contribue à nous faire connaître et nous avons de plus en plus d'inscriptions ponctuelles de ces enfants sur les temps périscolaires à.
- Nous avons pu travailler en interne sur des échanges de compétences au sein de l'équipe. Les animateurs ont donc enrichi leurs connaissances et ont pu les retranscrire sur le terrain auprès des enfants.

Site de Wintzenheim

- Les effectifs des midis et soirs ont également augmenté pour la rentrée 2016/2017.
- EHPAD : la collaboration entre les animatrices de la Récréation et de la Maison de Retraite est très fructueuse puisque les enfants ont « adopté » une mamie de « cœur » qui vient tous les midis partager leur déjeuner ! Des liens se tissent pour le plus grand bonheur de tous !
- Une équipe solidaire : les effectifs NAP à Wintzenheim étant très importants (150 enfants) les animateurs se sont soutenus pour faire face à une organisation millimétrée.



DIFFICULTES RENCONTREES ET POINTS FORTS

Site de Wintzenheim et site de Logelbach

- Une équipe professionnelle : nous poursuivons les entrées en formations qualifiantes encore cette année avec une entrée BPJEPS et une autre en CQP, cela insuffle une véritable dynamique dans l'équipe qui est maintenant en grande partie titulaire de diplômes professionnels de l'animation ;
- Travail en équipe sur le projet pédagogique ;
- Passerelles pédagogiques : instaurées l'an dernier, elles ont nettement contribué à mettre à l'aise enfants et parents sur les grands moments de transition (crèche-maternelle, maternelle-élémentaire...). Nous renouvellerons bien entendu l'expérience ;
- NAP : après un début chaotique en termes d'organisation, les enfants et les familles ont pris leurs marques et nous avons de nombreux retours de satisfaction ! Nous touchons aujourd'hui près de 50% des élèves sur chaque site.



PROJET POUR L'ANNEE 2017

- NAP 2017/2018 : Le projet est reconduit pour l'an prochain. Nous avons travaillé main dans la main avec la mairie pour proposer des animations au trimestre en lien avec notre projet pédagogique
 - Projets annuels nouvelle formule ;
 - Site de Logelbach : repeinte des 2 salles d'activités du périscolaire et aménagement d'un placard dans les sanitaires.
 - Site de Wintzenheim : investissement dans de l'achat de mobiliers adaptés en vue du réaménagement de l'étage laissé vacant par l'inspection académique.
 - Collaboration au marché de Pâques
- Nous allons reprendre ce projet sur l'année scolaire 2017/18 afin que les enfants tiennent un ou plusieurs stand(s) et ne soient plus de simples « invités » mais participent activement à la vie culturelle de leur commune.

Compte rendu financier de l'action : tableau de synthèse - « La Récréation »

Exercice 2016

CHARGES	Réalisation	PRODUITS	Réalisation
Charges directes affectées à l'action		Ressources directes affectées à l'action	
60 - Achat	128 300	70 - Vente de marchandises, produits finis, prestations de services,	283 287
Prestations de services	99 172		
Achats matières et fournitures	29 128	74- Subventions d'exploitation	209 902
Autres fournitures	-	Etat: (précisez le(s) ministère(s) sollicité(s))	
61 - Services extérieurs	5 409	-	
Locations immobilières	-	-	
Entretien et réparation, maintenance	4 698	-	
Assurance	-	Région(s):	
Documentation	147	-	
Divers	563	-	
62 - Autres services extérieurs	11 459	Département(s):	
Rémunérations intermédiaires et honoraires	4 680	- DDCSPP68 Récréateurs	500
Publicité, publication	450	Commune(s):	
Déplacements, missions	1 358	- Wintzenheim	191 100
Services bancaires, autres	4 971	-	
63 - Impôts et taxes	23 824	Organismes sociaux (à détailler):	
Impôts et taxes sur rémunération,	23 562	-	
Autres impôts et taxes	262	Fonds européens	
64- Charges de personnel	294 144	Emplois aidés	18 302
Rémunération des personnels,	237 542	Autres établissements publics	
Charges sociales	46 004	Aides privées	
Autres charges de personnel	10 599	75 - Autres produits de gestion courante	5 968
65- Autres charges de gestion courante	33 246	Dont cotisations	
66- Charges financières	1	76 - Produits financiers	
67- Charges exceptionnelles	2 083	77 - Produits exceptionnels	20 224
68- Dotation aux amortissements	8 120	78 - Reprises sur amortissements et provisions	4 040
69- Intéressement des salariés	1 771		
TOTAL DES CHARGES	508 356	TOTAL DES PRODUITS	523 420

La subvention de 191 100 € représente 37% du total des produits : 523 420 €
(montant attribué/total des produits x 100)